



MENNTASKÓLINN Á AKUREYRI

Schola Akureyrensis

Sjálfsmatsskýrsla skólaárið 2006-2007

**Alma Oddgeirsdóttir
Bjarni Guðmundsson
Harpa Sveinsdóttir
Sigurlaug Anna Gunnarsdóttir
Þorbjörg Þorsteinsdóttir**

Efnisyfirlit

| | Bls. |
|---|------|
| 1. Inngangur..... | 3 |
| 2. Starf sjálfsmatsnefndar í Menntaskólanum á Akureyri skólaárið 2006-2007..... | 4 |
| 3. Lýðræðislegt sjálfsmat í Menntaskólanum á Akureyri..... | 6 |
| 3.1. Forsendur..... | 6 |
| 3.2. Heimavistarkönnun..... | 7 |
| 3.3. Sjálfsmat í deildum..... | 7 |
| 3.4. <i>Hlýtt á starfsfólk og Hlýtt á nemendur</i> | 18 |
| 3.4.1. Hlýtt á starfsfólk..... | 19 |
| 3.4.2. Hlýtt á nemendur..... | 21 |
| 4. Önnur verkefni..... | 23 |
| 4.1. Fylgni einkunna og mætinga ólögráða nemenda..... | 23 |
| 4.2. Könnun á starfsumhverfi ríkisstarfsmanna..... | 23 |
| 4.3. Viðhorfskönnun um upplýsingakerfið Innu og upplýsingagjöf til foreldra ólögráða nemenda..... | 24 |
| 5. Úrbætur..... | 27 |
| 6. Næstu skref í sjálfsmatinu..... | 28 |
| 7. Lokaorð..... | 28 |

1. Inngangur

Á síðustu árum hefur verið lögð aukin áhersla á skipulagt mat á skólastarfi. Í lögum um framhaldsskóla frá 1996 eru ákvæði um sjálfsmat skóla og skv. lögnum velur hver skóli sér sjálfur sjálfsmatsaðferðir. Í Menntaskólanum á Akureyri hefur sjálfsmatsnefnd verið starfandi frá haustönn 1997. Þessi ár hefur verið leitað leiða til að þróa sjálfsmatsaðferðir í skólanum í þeim tilgangi að bæta skólastarfið. Ef sjálfsmat skóla er markvisst og vel skipulagt getur það verið ein leið til að miðla þekkingu á skólastarfi og upplýsingum um það. Einnig er hægt að nýta niðurstöður sjálfsmats til að kynna lausnir á vandamálum og er það því leið til umbóta í skólastarfi. Jafnframt er sjálfsmat liður í þróun og vexti skólans og tengist náið markmiðum hans og áætlunum.

Skólaárið 2006-2007 var ákveðið að í sjálfmati skólans yrði lögð áhersla á að skoða samskipti og líðan á vinnustaðnum, bæði meðal nemenda og starfsmanna. Einnig var ákveðið að halda áfram að nota aðferðir lýðræðislegs sjálfsmats við mat á skólastarfinu.

Skýrslan hér á eftir segir frá því formlega sjálfsmati sem fram fór skólaárið 2006-2007. Hluti af starfi allra sem koma að skólastarfi er mat á starfinu, hvað gekk vel, hvað hefði mátt betur fara og hvaða leiðir er hægt að fara til að ná sem bestum árangri. Í raun má segja að það sé í eðli skólastarfs að meta í sífellu hvernig til hefur tekist. Það er því ástæða til að taka fram að hið formlega sjálfsmat er aðeins hluti af því mati fram fram fer í skólanum hverju sinni. Einnig er vert að geta þess að á síðasta skólaári fór fram viðamikil endurskoðun á námsferlum sem skilgreina má sem stórt sjálfsmatsverkefni þó því séu ekki gerð skil í þessari skýrslu.

Sjálfsmatsnefnd Menntaskólans á Akureyri skólaárið 2006-2007 skipuðu Alma Oddgeirsdóttir formaður, sem leysti Önnu Sigríður Davíðsdóttur af í fæðingarorlofi, Bjarni Guðmundsson, Harpa Sveinsdóttir, Sigurlaug Anna Gunnarsdóttir og Þorbjörg Þorsteinsdóttir.

2. Starf sjálfsmatsnefndar í Menntaskólanum á Akureyri skólaárið 2006-2007

Starf sjálfsmatsnefndar hófst á því í september að verkáætlun um sjálfsmat í Menntaskólanum á Akureyri var endurskoðuð (sjá fylgiskjöl) og starf vetrarins skipulagt. Fundur með Penelope Lisi og Sigurlínu Davíðsdóttur um lýðræðislegt sjálfsmat var haldinn í byrjun október sem og fundur með hagsmunaaðilum á heimavist þar sem niðurstöður heimavistarkönnunar, sem gerð var á vorönn 2006, og úrbótatilögur voru kynntar. Niðurstöður könnunarinnar voru kynntar íbúum heimavistar á veggspjöldum sem sjálfsmatsnefnd útbjó.

Fulltrúar úr nefndinni fóru á tvo fundi með sjálfsmatsnefndum framhaldsskóla á Norðurlandi þar sem fundarmenn fengu kynningu á forritinu Splist og rætt var um hvernig hægt væri að nýta það í starfi sjálfsmatsnefnda.

Í nóvember og desember velti nefndin fyrir sér áframhaldandi þróun á lýðræðislegu sjálfsmati í skólanum og ákveðið var að vinna að verkefnum *Hlýtt á starfsmenn* og *Hlýtt á nemendur*. Haldinn var kennarafundur í nóvember þar sem deildir gerðu upp sjálfsmatsverkefni síðasta skólaárs og ákváðu hvert skyldi stefna. Sigurlína Davíðsdóttir var nefndarmönnum til liðsinnis við fundinn. Í desember tók starfsfólk þátt í viðhorfskönnun meðal starfsmanna ríkisins til eigin starfsumhverfis. Haldinn var fundur með stjórn Hugins, skólafélags MA, þar sem sjálfsmatsverkefni Hlýtt á nemendur og Hlýtt á starfsfólk voru kynnt. Í desember var byrjað að undirbúa spurningar fyrir sömu verkefni.

Í janúar var haldið áfram að undirbúa umræðufund starfsfólks, Hlýtt á starfsfólk. Fundurinn var haldinn á Þorrastefnu í lok janúar. Formaður sjálfsmatsnefndar kynnti markmið verkefnisins og síðan var starfsfólki skipt í umræðuhópa sem allir höfðu skilgreind umræðuefni (sjá fylgiskjöl).

Í febrúar var unnið úr gögnum frá umræðufundi og haldin málstofa um niðurstöðurnar (sjá fylgiskjöl).

Marsmánuður var helgaður undirbúningi umræðufundarins Hlýtt á nemendur sem haldinn var 21. mars. Einni kennslustund var varið til fundarins og allir nemendur sem voru í skólanum á þeim tíma tóku þátt. Hver hópur tók tvö mál til umfjöllunar og mátti, ef tími vannst til, fjalla um fleiri.

Í apríl og maí var unnið úr afrakstri umræðufundar nemenda og fylgni á milli miðannarmats nemenda í 1. bekk og árangurs þeirra á haustannarprófum skoðuð. Í maí var að auki samin og send út foreldrakönnun fyrir foreldra ólöggráða nemenda þar sem megináherslan var lögð á að kanna viðhorf foreldra til vefjar MA, Innu og miðannarmats. Könnunin var að mestu rafræn og notast var við forritið Splist í samstarfi við fyrirtækið Stefnu. Foreldrum barst tilkynning um könnunina í tölvupósti en þeir foreldrar sem ekki voru skráðir með netfang í Innu fengu könnunina senda heim í bréfpósti.

Í júní voru kennurum kynntar niðurstöður viðhorfskönnunar starfsmanna ríkisins til eigin starfsumhverfis. Einnig var þeim greint frá helstu niðurstöðum foreldrakönnunar.

Þar sem verkefni skólaársins voru viðamikil tókst ekki að ljúka verkefnum í júní eins og til stóð. Í september var gengið frá niðurstöðum umræðufundar nemenda og þær kynntar á Húspingi. Að endingu var unnið að umbótatillögum og skýrsla skrifuð.

3. Lýðræðislegt sjálfsmat

3.1. Forsendur

Eins og nefnt er hér að framan hefur á liðnum árum verið leitað leiða til að þróa sjálfsmatsaðferðir skólans í því skyni að þær komi að enn betri notum í skólastarfinu. Á skólaárinu 2004-2005 var sótt um styrk til Þróunarsjóðs framhaldsskóla til að þróa sjálfsmatsaðferðir í MA og VMA. Sjálfsmatsnefndarmenn í báðum skólum höfðu kynnt sér hugmyndafræði ýmissa fræðimanna á þessu sviði og leist vel á hugmyndafræði sem kennd er við lýðræðislegt sjálfsmat. Sú aðferð gengur út á það að mikilvægt sé að nota lýðræðislegar aðferðir í skólastarfi og að allir starfsmenn skóla/stofnana taki þátt í því. Rök hafa verið færð fyrir því að ef allir starfsmenn koma að sjálfsmati síns skóla sé líklegra að árangurinn af sjálfsmatinu komi fram í vinnu þeirra og nýtist þar með nemendum og skólasamfélaginu öllu betur. Styrkurinn fékkst og til að leiða þessa vinnu var fengin dr. Sigurlína Davíðsdóttir frá HÍ og leiddi hún okkur fyrstu skrefin í lýðræðislega sjálfsmatinu sl. vetur. Sjálfsmatsnefnd skólans leyst vel á hugmyndafræðina og var tekin sú ákvörðun að vinna skv. henni á næstu árum. Í sjálfsmatsáætlun skólans til næstu fjögurra ára er á hverju ári að finna sjálfsmatsverkefni sem tengjast lýðræðislegu sjálfsmati. Innan þessa hugtaks „lýðræðislegt sjálfsmat“ er að finna margvíslegar sjálfsmatsaðferðir sem miða allar að því að jákvætt sé að sem flestir komi að því verki að meta skólastarfið og með þeim rökum sem nefnd voru hér að framan að ef við finnum að á okkur er hlustað og tillit tekið til þess við ákvarðanatöku er líklegra að okkur finnist við gildandi í skólasamfélaginu og leggjum þar af leiðandi meira af mörkum. Rök hafa verið færð fyrir því að ef kennarar ráða meiru um sjálfsmat síns skóla, er líklegra að árangurinn af sjálfsmatinu komi fram í vinnu þeirra og nýtist þar með nemendum betur. Auk þess er sjálfsmatið ekki eins ógnandi þegar það er runnið undan rifjum kennaranna sjálfra í stað þess að koma frá stjórnendum. Einnig hefur verið bent á að samvinna við kennara verði betur tryggð með þessum hætti en ella.

3.2. Heimavistarkönnun

Í sjálfsmatskýrslu 2005-2006 kemur fram að á því skólaári unnin viðamikil könnun á styrkleikum og veikleikum Lundar, sameiginlegrar heimavistar MA og VMA. Niðurstöður könnunarinnar voru kynntar á kennarafundi vorið 2006 en höfðu ekki verið kynntar öðrum hagsmunaaðilum með formlegum hætti. Því var fyrsta formlega verk sjálfsmatsnefndar skólaárið 2006-2007 að kynna niðurstöðurnar á fundi með framkvæmdastjóra Lundar, húsbónda og öðru starfsfólki heimavistar, starfsfólki í mötuneyti Lundar, fulltrúum heimavistarráðs og skólastjórnendum beggja skóla. Þessar úrbótatillögur voru kynntar á fundinum:

Úrbætur sem þarf að vinna að strax:

- ✓ Auka þarf tengsl starfsfólks MA og VMA við nemendur og starfsfólk á heimavist skólanna.
- ✓ Afskipti skólanna af málefnum heimavistarinnar eru of lítil (eða ekki nógu sýnileg).
- ✓ Upplýsingaflæði til foreldra (og nemenda) mætti vera markvissara.
 - Sérstaklega vegna ólöggráða unglunga.
 - Fréttabréf eða vefsíða.
- ✓ Nemendur VMA þurfa að fá sín herbergi strax í annarbyrjun.
- ✓ Fjölga þarf vaktmönnum um helgar.
- ✓ Efla þarf heimavistarráð og auka áhrif íbúa á ákvarðanatöku Lundar.

Úrbætur sem undirbúa þarf sem fyrst:

- ✓ Námskeið fyrir starfsmenn um:
 - Forvarnir.
 - Líðan.
 - Samskipti.
- ✓ Herbergjaskoðun verði nýtt til þess að kanna líðan nemenda.
- ✓ Taka þarf á umgengni með skipulögðum hætti.
- ✓ Sameiginlega aðstöðu mætti bæta.
- ✓ Afgreiðslutíma í mótuneytinu mætti lengja svölítið.
- ✓ Næði á heimavist þarf að verða betra.

Framtíðarúrbætur:

- ✓ Áframhaldandi forvarnir.
- ✓ Minnka óþægindi vegna mismunandi próftíðar milli MA og VMA.
- ✓ Hlutverk og umgengni við upptökur öryggismyndavéla þarf að skýra út.
 - Einhver óljós óánægja er um upptökurnar.

Eftir þennan fund þar sem úrbótatillögur voru kynntar hagsmunaaðilum er áframhaldandi vinna í þeirra höndum og vinnu við heimavistarverkefnið formlega lokið af hendi sjálfsmatsnefndar.

3.3. Sjálfsmat í deildum

Skólárið 2005-2006 unnu flestar námsgreinar (deildir) lítið afmarkað sjálfsmatsverkefni. Ákveðið var að halda þeirri vinnu áfram og setja sjálfsmat deilda inn sem fastan lið í sjálfsmati skólans á ári hverju. Sjálfsmat deilda fer þannig að fram að það er sett í hendur hverrar deildar að ákveða hvaða þætti starfsins er brýnt að skoða og hvaða aðferðir eru heppilegast til að afla gagna. Deildirnar þurfa síðan að lesa úr gögnunum, túlka þau og ákveða hvað gera þarf í framhaldi. Námsgreinastjórar eiga síðan að gera grein fyrir niðurstöðum í skýrslum sínum. Fengið var leyfi skólameistara til að verja einum kennarafundi á skólaári til þessarar vinnu og í nóvember var Sigurlína Davíðsdóttir með innlegg á kennarafundi þar sem farið var yfir verklagið og greint frá því hvernig sjálfsmat í deildum væri liður í heildarsjálfsmati skólans. Kennurum var skipt upp í hópa þar sem ákveða átti næstu skref.

Þessi verkefni voru unnin í sjálfsmati deilda:

Danska:

Síðastliðinn vetur skoðaði dönskudeild árangur nemenda í DAN 102 eftir því hvort þeir hefðu tekið samræmt próf eða ekki. Niðurstöður voru birtar í skýrslu síðasta árs. Í vetur tókum við upp þráðinn og gerðum samsvarandi samanburð á núverandi 1. bekkjum. Í ljósi niðurstaðna og almennrar tilfinningar okkar um að undirbúningi nemenda hraki frekar en hitt, notuðum við veturinn til að ræða viðbrögð okkar. Ákveðið var að sækja um leyfi til að bjóða nemendum sem ekki taka samræmt próf og líka hafa lélega skólaeinkunn upp á stoðtíma næsta vetur. Var þetta samþykkt af hálfu skólayfirvalda og verða líklega tveir hópar í stoðtímum næsta vetur. Vonumst við til að geta með þessu styrkt þessa nemendur og stutt betur en áður hefði gefist færi á. Hér á eftir er stuttlega sýnt hvernig núverandi 1. bekkur kom út úr athugun okkar. Ekki reyndist tími til frekari myndrænnar úrvinnslu gagna.

| Nemendur sem tóku ekki samræmt próf | | Nemendur sem tóku samræmt próf | |
|-------------------------------------|------|--------------------------------|------|
| Meðaltal skólaeinkunna | 7,05 | Meðaleinkunn á samræmdu prófi | 6,95 |
| Meðaleinkunn í DAN 102 | 5,26 | Meðaltal skólaeinkunna | 7,91 |
| Fjöldi alls | 47 | Meðaleinkunn í DAN 102 | 6,14 |
| Fjöldi fallinna | 15 | Fjöldi alls | 169 |
| Fall í prósentum | 31,9 | Fjöldi fallinna | 22 |
| | | Fall í prósentum | 13,0 |

| Nem. án samr. prófs | |
|---------------------|--------|
| Einkunn í DAN 102 | Fjöldi |
| 1 | 0 |
| 2 | 0 |
| 3 | 6 |
| 4 | 9 |
| 5 | 10 |
| 6 | 15 |
| 7 | 3 |
| 8 | 4 |
| 9 | 0 |
| 10 | 0 |

Inni í þessum tölum eru að sjálfsögðu ekki nemendur í 1A og heldur ekki þeir sem námsgreinarstjóri vissi að væru að taka 1. bekk í annað sinn. Greinilegt er að mun meira er að marka einkunnir úr samræmdum prófum en skólaeinkunnir, þó svo vitað sé að sveiflur geta verið í samræmdu prófunum milli ára. Vissulega gefa þó skólaeinkunnir vísbendingar og einstaka nemendur sleppa samræmda dönskuprófinu án þess að þurfa að óttast lélegan árangur eða erfiðleika í framhaldinu. Einkunnadreifing þeirra sem slepptu samræmda prófinu sést hér til hliðar. Þeir fjórir nemendur sem náðu 8 voru allir með 9 eða 9,5 í skólaeinkunn. Nemendum sem koma inn í MA án samræmds prófs í dönsku virðist fjölga með hverju ári. Fyrir ári var sambærileg tala 36 og þar áður einungis 8. Nú eru þetta 47 nemendur og mun fjölga næsta ár.

Efnafræði:

Eins og fram kom í skýrslu síðasta árs hefur námsgreinarstjóri í efnafræði verið frekar andvígur þeirri truflun sem stöðug tímapróf hafa á daglegt starf í kennslustofunum og talið þess háttar tímapróf stríða gegn hugmyndafræði áfangakerfisins.

Þrátt fyrir þetta var ákveðið að dansa með og reyna jafnframt að meta hvort tímaprófin hefðu áhrif á frammistöðu nemenda á lokaprófi. Til a byrja með skyldi þetta prófað í áfanganum EFN103 í þrjú ár og í áfanganum EFN203 í tvö ár. Nú hefur þetta verið reynt tvisvar í EFN103 og einu sinni í EFN203 og ætti marktæk niðurstaða að hafa náðst eftir næsta vetur.

Bráðabirgðaniðurstaða þessa verkefnis gefur til kynna að lang flestir nemendur séu ánægðir með þetta fyrirkomulag og meira segja var það svo a nemendur í EFN 302 sem höfðu þekkt þetta fyrirkomulag bæði úr EFN 103 og EFN 203 söknuðu þess að hafa ekki stöðupróf af þessu tagi. Því má telja líklegt að verkefnið verði lengt a.m.k. svo að það taki til allrar ólfrænu efnafræðinnar.

Tilgangur verkefnisins var að hvetja nemendur til jafnari vinnu alla önnina og að hvetja þá sem lakar standa til þess að taka sig á ef niðurstöður tímaprófanna bentu til þess að það væri nauðsynlegt. Þó svo að ýmis atriði komi inn sem geta skekkt þá mynd sem sjálfsmatsverkefnið á að gefa, bendir allt til þess að tímaprófin veiti aukið aðhald og bæti lokaeinkunnir nemenda.

Enska:

Áfram var haldið með sjálfsmatsverkefni enskudeildar þetta skólaárið, en í fyrra valdi deildin sér það verkefni að skoða ritunarpátt námsins og það hvaða leiðir er hægt að nota til þess að auka ritfærni nemenda í ensku án þess að auka vinnuálag á kennara.

Snemma á skólaárinu ákváðu kennarar deildarinnar að sjálfsmatsverkefnið skyldi snúa meira að vinnumöppum nemenda en áður, en ritun er sjálfkrafa hluti af þeirri vinnumöppu sem nemendum er gert að halda í 1. og 2. bekk. Í möppunni er sérstakur kafli þar sem nemendur eiga að setja öll ritunarverkefni sín og eru þau þar með aðgengileg kennara hvenær sem hann kys að taka vinnumöppur nemenda til nánari skoðunar. Var því samþykkt að breyta áherslum sjálfsmatsverkefnisins á þann veg að einblína meira á vinnumöppur og áhrif þeirra í kennslu og árangri nemenda með áherslu á ritunarpáttinn.

Í þessu samhengi var haldið áfram með að láta nemendur skrifa stutta ritun eða ígrundun á u.þ.b. 5 mínútum með reglulegu millibili og setja í vinnumöppuna sína. Eins og áður fengu nemendur litla svörun frá kennara nema þegar vinnumöppurnar voru teknar til nánari skoðunar, og voru þá athugasemdir kennara jákvæðar og miðuðu að því að hvetja nemendur til áframhaldandi skrifa. Sem fyrr var aðalmarkmið þessarar tilraunar að þjálfar nemendur í að skrifa á ensku og þar með gera þeim auðveldara að tjá sig skriflega á tungumálinu. Greinilegt var að slíkar ritunaræfingar skila sér í flestum tilvikum í aukinni ritfærni nemenda, þar sem það varð smám saman áreynsluminna fyrir nemendur að byrja að skrifa og textinn sem þeir skrifuðu smálengdist og batnaði eftir því sem þeir skrifuðu oftar. Einnig var ánægjulegt fyrir kennara að sjá hversu vel flestir nemendur héldu utan um ritunarverkefni sín með því að setja þau öll á sérstakan stað í vinnumöppunni.

A.m.k. einn kennari deildarinnar gerði þá tilraun að leyfa nemendum að endurskrifa stíl og skila aftur eftir að hafa fengið hann til baka frá kennara með athugasemdum. Að lokinni annarri yfirferð fengu svo nemendur lokaeinkunn fyrir stílinn, sem var meðaltal fyrri og seinni einkunnar. Gafst þessi tilraun afar vel, og var nemendum gert að halda báðum útgáfum af stílum til haga í ritunarkafla vinnumöppu. Þetta ekki í fyrsta skipti sem viðkomandi kennari gerir slíka tilraun, þó þetta hafi einungis verið gert með frjálsa ritun hingað til. Er ekki vafi á því að nemendur læra mikið af slíku, en sá galli er þó á gjöf Njarðar að þessi aðferð eykur vinnuálag kennara umtalsvert.

Það er samdóma álit kennara enskudeildar að vinnumöppufyrirkomulagið sé almennt til hagsbóta fyrir nemendur og bæti árangur þeirra. Með því að halda vinnumöppur þjálfast nemendur í að skipuleggja vinnu sína í viðkomandi áfanga og halda betur utan um hana. Vægi vinnumöppunnar í lokaeinkunn veldur því einnig að nemendur sem eru skipulagðir og vinna jafnt og þétt yfir önnina, en eru ekki sterkir námslega séð, geta fengið góða einkunn fyrir þennan matspátt og þar með bætt möguleika sína á að ná viðunandi árangri í greininni. Hvað ritunarpáttinn varðar er svo afar jákvætt að nemendur geymi alla sína ritun á einum stað þar sem bæði þeir og kennari þeirra geta skoðað afrakstur annarinnar og metið hann.

Heimspæki/listir og menning:

Sjálfsmatsverkefni eitt lítið hefur verið í gangi sl. tvo vetur. Felst það í því, að tveir sambærilegir kaflar í kennslubók í siðfræði, *Sálfræðileg sérhyggja* og *Siðfræðileg sérhyggja* voru kenndir á gjörólíkan hátt. Annars vegar hefðbundin fyrirlestur með glærum og hins vegar verkefnavinna nemenda, bæði í hópum og einstaklingsbundin. Síðan var spurt úr báðum köflum á lokaprófi og árangur borinn saman. Skemmst er frá því að segja að enginn marktækur munur fannst, hvorki í ár né í fyrra. Engan lærdóm ætlar námsgreinastjóri að draga af niðurstöðunni að svo stöddu.

Kennsluhættir í heimspæki voru nokkuð fjölbreyttir (þrátt fyrir alræmda íhaldssemi námsgreinastjóra!). Hvað varðar einstaklingsmiðaða kennslu var hún ekki kerfisbundin með einstaklingsmiðaðri kennsluáætlun eða námskrá, sem kennslufræðingar um víða veröld hafa farið með eins og mantra undangengin ár, kannski án mikils árangurs enda eru frændur okkar Danir nú að fá sig fullsadda á slíkum allsherjarlausnum í baráttu sinni fyrir því að efla faglega þekkingu og skilning danskra grunnskólabarna. En að sjálfsögðu tekur námsgreinastjóri tillit til og mið af einstaklingsbundnum hæfileikum, áhuga og getu nemenda í starfi sínu, að svo miklu leyti sem slíkt er hægt í stórum bekksgögnum og námsefnið leyfir. Hvað samþættingu varðar er heimspækin jú móðir vísindanna í þeim skilningi að flestar aðrar fræðigreinar hafa klofnað frá heimspækinni í sögunnar rás. Að sumu leyti er heimspækin almenn í eðli sínu. Það er því borðleggjandi að í öllu heimspækinámi á sér stað samþætting, oftast óbein en stundum bein, eins og tenging heimspækisögu við hugmyndasögu og almenna sögu eða í vísindaheimspæki, þar sem farið er í upphaf félagsvísinda og fjallað um feður félagsfræðinnar út frá heimspækilegu sjónarhorni. Einnig er augljóst að siðfræðin tengist fjölmörgum fræðigreinum og ef til vill er þar að finna sóknarfæri hér í skóla, ekki bara gagnvart lífsleikni, heldur líka t.d. fjölmiðlafræði (sem námsgreinastjóri vakti máls á í vetur) og líffræði og jafnvel hinni margfrægu ferðamálafræði.

Jarðfræði/landafræði:

1. Fylgni milli einkunnar á miðannarprófi og lokaprófi

Við samanburð á einkunnum 100 nemenda kom í ljós nokkuð há fylgni en fylgnistuðullinn var 0,69. Draga má þá ályktun að þeir sem ekki standa sig á miðannarmati komi til með að lenda í basli þegar kemur að lokaprófinu.

2. Einkunnir í nát 113 eftir brautum

Lengi hefur sá grunur læðst að kennurum brautarinnar að hluti nemenda sem ekki eru að fara á náttúrufræðibraut og þurfa því ekki að ná jarðfræðiáfanganum í 1. bekk til að komast upp um bekk slái slöku við og stundi ekki námið af sama kappi og aðrir. Með því að flokka nemendur í átta bekkjum (CDEFGHIJ) á brautir og skoða einkunnir þeirra kom ýmislegt í ljós. Niðurstöðurnar má sjá hér:

| Braut/lína | Fjöldi | Fallnir | Fallprósenta | Meðaleinkunn |
|------------------|------------|-----------|--------------|--------------|
| Málabraut | 27 | 2 | 7,4% | 5,70 |
| Félagsfræðibraut | 56 | 13 | 23,2% | 5,41 |
| Náttúrufræðilína | 101 | 9 | 8,9% | 6,38 |
| Eðlisfræðilína | 22 | 1 | 4,5% | 6,96 |
| | 206 | 25 | 12,1% | 6,09 |

Lítill munur er á nemendum mála- og náttúrufræðibrautar hvað varðar fall en félagsfræðibrautarnemendurnir koma lang verst út. Nærri fjórðungur fellur. Meðaleinkunn er líka lang lægst á félagsfræðibraut, einum lægri en á náttúrufræðibrautinni. Af þeim tíu náttúrufræðanemum sem féllu þá hættu fjórir námi við skólann. Einn fór í sumarskóla og náði prófinu og heldur því áfram á náttúrufræðibraut. Fimm hinsvegar skiptu strax um braut eftir fall í jarðfræðinni. Fóru þeir ýmist á mála- eða félagsfræðibraut og geta því hafið nám á 2. ári þrátt fyrir fall í jarðfræði.

Jarðfræðikennarar eru sammála um að réttast sé að endurskoða reglurnar um það að mega falla endalaust án þess að það hindri námsferilinn. Það er mat þeirra að allt of margir sem vita af þessum möguleika leggi ekkert á sig til að læra efni áfangans. Sumir jafnvel gera ekki neitt alla önnina vegna þess að þeir vita það að þeir þurfa ekki að ná prófinu. Slíkir nemendur gera ekkert annað en að smita út frá sér og þeir hafa oft á tíðum haft afgerandi slæm áhrif á vinnu bekkjarfélaganna.

3. Einkunnir í nát 113 eftir þriðja tungumáli

Síðustu ár hefur borið á því að svokallaðir frönskubekkir hafi verið slakari í jarðfræði en þýskubekkir. Með því að bera saman nemendur með þýsku og frönsku sem þriðja tungumál fékkst eftirfarandi niðurstaða:

| Tungumál | Fjöldi | Fallnir | Fallprósenta | Meðaleinkunn |
|----------|------------|-----------|--------------|--------------|
| Franska | 49 | 9 | 18,4% | 5,84 |
| Þýska | 157 | 16 | 10,2% | 6,17 |
| | 206 | 25 | 12,1% | 6,09 |

Hér sést glögglega að frönskunemarnir eru mun slakari en þeir sem læra þýsku. Nú kann einhver að halda að það sé sjálfgefið þar sem það hljóti að vera fleiri frönskumemar á mála- eða félagsfræðibraut en svo er ekki. Af þessum 49 frönskunemum voru 12 á málabraut, 13 á félagsfræðibraut, 20 á náttúrufræðilínu og 4 á eðlisfræðilínu. Skiptingin var því nánast jöfn á milli mála- og félagsfræðibrautar (25) annars vegar og náttúrufræðibrautar (24) hins vegar.

4. Einkunnir í nát 113 eftir fartölvunotkun

Fartölvunotkun nemenda eykst jafnt og þétt en í sumun greinum eins og t.d. jarðfræði þurfa nemendur í raun ekkert á tölvu að halda í tímum. Margir hverjir nota þó tölvuna sem glósutæki en inn á milli og löngum stundum, jafnvel heilu annirnar eru nemendur uppteknir við tölvuleiki, MSN og netríf sem truflar nám þeirra og annara. Nú er svo komið að tölvurnar eru farnar að valda meiri skaða heldur en ávinningi fyrir marga nemendur svo hugleiða má alvarlega hvort ekki sé rétt að banna notkun þeirra í tímum, nema þegar kennari segi nemendum að það eigi að nota tölvurnar við ákveðna vinnu í áfanganum. Með óformlegri athugun í þremur bekkjum á vorönninni (BCD) voru einkunnir bornar saman við tölvunotkun í tímum. Niðurstaðan var þessi:

| | Fjöldi | Fallnir | Fallprósenta | Meðaleinkunn |
|------------|-----------|-----------|--------------|--------------|
| Tölva | 25 | 6 | 24,0% | 4,84 |
| Ekki tölva | 45 | 9 | 20,0% | 5,96 |
| | 70 | 15 | 21,4% | 5,56 |

Þarna er ekki mikill munur á fallhlutfalli en munur á meðaleinkunn er sláandi. Ef B-bekkjum er sleppt, en hann var nú töluvert frábrugðinn öðrum bekkjum, þá fæst nánast sama niðurstaða. Meðaleinkunn beggja hópa hækkar og fallprósentan lækkar. Það sem vekur mesta athygli er hinn geysilegi munur á meðaleinkunninni en **tölvulausir eru að jafnaði með 27% hærri einkunn en tölvunotendur.**

| | Fjöldi | Fallnir | Fallprósent | Meðaleinkunn |
|------------|-----------|-----------|--------------|--------------|
| Tölva | 18 | 3 | 16,7% | 5,06 |
| Ekki tölva | 34 | 5 | 14,7% | 6,41 |
| | 70 | 15 | 21,4% | 5,56 |

Lífsleikni:

Lífsleikni er fag þess eðlis að það verður að vera í sífelldri þróun og laga verður kennsluefni og kennsluaðferðir að breyttum tímum og þörfum nemenda. Utankomandi aðilar, s.s. ýmis félaga- og hagsmunasamtök, skólar, bankar o.fl. hafa í gegnum tíðina sóst eftir að koma inn í skólana með fræðslu af ýmsu tagi. Einhverra hluta vegna hefur lífsleiknin orðið það fag sem þessari fræðslu er að mestu leiti beint í og þar af leiðandi hafa viðfangsefni lífsleikninnar verið ærið mörg og af margvíslegum toga, svona sitt lítið af hverju. Er þetta þróun sem lífsleiknikennarar í MA eru ekki sáttir við og teljum við mikilvægt að viðfangsefni greinarinnar myndi samfellda og sterka heild þar sem megin áherslan er lögð á að nemendur fái að myndi sér skoðanir á margvíslegum málefnum og geti tjá þær á markvissan og uppbyggjandi hátt.

Eftir miklar vangaveltur var ákveðið að sjálfsmatsverkefni skólaársins yrði að skoða það framboð sem okkur stendur til boða af ýmisskonar fræðslu, velja og hafna í samræmi við þau námsmarkmið sem eru í hverjum áfanga. Niðurstaðan var sú að heimsóknir utanaðkomandi aðila í hvern áfanga yrðu ekki fleiri en 3 á önn og, eins og áður segir, þá í takti við það sem verið er að fjalla um í faginu hverju sinni. Einnig var ákveðið að fjalla um það í upphafi hvers skólaárs hvaða fræðsla yrði fyrir valinu því mikilvægt er að reyna að grípa það sem er í daglegri umræðu hverju sinni og tengist markmiðum lífsleikninnar. Einnig má nefna að mikil umræða fór fram um uppbyggingu áfanga í lífsleikni og var ákveðið að steypa saman tveimur fyrstu áföngunum, LKN101 og LKN111, í áfangann LKN 102. Á komandi skólaári verður sá áfangi kenndur í 1. bekk sem heilsársáfangi og því kenndur 2 kennslustundir á viku allan veturinn.

Sálfræði:

Dagana 4. og 5. janúar 2007 var dreift til nemenda 3. og 4. ári félagsfræðibrautar spurningalistum sem þeir voru beðnir um að fylla út. Alls skiluðu 80% (55 af 69) nemenda í 4. bekk svörum og 90% (56 af 62) í 3. bekk. Hér á eftir fara helstu niðurstöður hværrar spurningar fyrir sig. Spurningalistar beggja bekkja voru eins. Við fyrstu fjórar spurningarnar voru stöðluð svör en seinustu þrjár voru opnar. Auk þess var liður fyrir annað.

Fyrir áfangamatinu stóðu kennarar í sálfræði: Bjarni Guðmundsson með alla bekki nema 3.F sem Valgerður S. Bjarnadóttir kenndi.

Helstu niðurstöður úr áfangamati í sálfræði 303 fara hér á eftir. Tölur í dálkum og svigum er fjöldi svara:

| Er efni áfangans í samræmi við áfangalýsingu? | 4.F | 4.G | 4.H | Alls |
|--|-----|-----|-----|------|
| Já, eiginlega alveg. | 5 | 7 | 11 | 23 |
| Já, nokkuð. | 15 | 8 | 8 | 31 |
| Nei, lítið. | - | - | - | - |
| Nei, næsta lítið. | - | - | - | - |

| Hvernig var yfirferð námsefnis háttað? | 4.F | 4.G | 4.H | Alls |
|---|-----|-----|-----|------|
| Of hröð. | 1 | 1 | - | 2 |
| Hæfilega. | 14 | 10 | 11 | 35 |
| Of hæg. | - | - | - | - |
| Stundum of hröð. | 6 | 4 | 7 | 17 |
| Stundum of hæg. | 1 | - | - | 1 |

| Verkefni voru (hér má merkja við tvo valmöguleika). | 4.F | 4.G | 4.H | Alls |
|--|-----|-----|-----|------|
| Of fá. | 2 | 3 | - | 5 |
| Of mörg. | 2 | 2 | - | 4 |
| Hæfilega mörg. | 18 | 11 | 16 | 45 |
| | - | - | - | - |
| Of þung. | 6 | 2 | - | 8 |
| Of létt | 1 | - | - | 1 |
| Sanngjörn. | 17 | 11 | 17 | 45 |

| Hvað með kennsluhætti (hér má merkja við tvo valmöguleika)? | 4.F | 4.G | 4.H | Alls |
|--|-----|-----|-----|------|
| Þeir voru fábreyttir. | 2 | 2 | 4 | 8 |
| Þeir voru fjölbreyttir. | 7 | 4 | 3 | 14 |
| Þeir voru hæfilega blandaðir. | 12 | 8 | 12 | 32 |
| | - | - | - | - |
| Þeir hæfðu vel efni áfangans. | 9 | 9 | 6 | 24 |
| Þeir hæfðu nokkuð vel efni áfangans. | 9 | 5 | 13 | 27 |
| Þeir hæfðu ekki efni áfangans. | 2 | - | - | 2 |

Í næstu svörum sem voru opin er samantekt frá kennara.

Hvernig fannst þér námsefnið, það er að segja bækur og önnur gögn?

Nemendur kvörtuðu undan kennslubók á ensku 42 (15+14+13), nokkrum fannst þó námsefnið efnið skemmtilegt (10) og bókin góð (8).

Ertu sátt(ur) við námsmatið. Ef ekki, hvers vegna?

Langflestir eru sáttir við námsmat áfangans eða 44 (16+12+16) en örfáir vilja fleiri kaflaverkefni.

Hvaða breytingar villtu sjá á áfanganum?

Svolítið var kvartað yfir ANGEL-námsumhverfinu. Nokkrir nefna íslenskt námsefni 14 (4+2+8), flestir í 4H en svo eru aðrir sem telja þetta gott svona eins og það er.

Annað?

Efni vel stýrt af kennara, skemmtilegur áfangi, spurningar fyrir lokapróf sanngjarnt, ekki nógu mikið skipulag á yfirferðinni.

Niðurstöður námsgreinastjóra:

Nemendur eru nokkuð sáttir við skipulag og framkvæmd kennslu áfangans sálfræði 303 haustið 2006. Helsti ókosturinn er kennslubók á erlendu tungumáli en ekkert gott, heilstætt efni er til á íslensku sem hentar áfanganum. Til er efni sem hentar sumum hlutum áfangans en það yrði samtíningur ljósrita. Angel námsumhverfið var ekki notað nema sem glósu og verkefnabanki og tæknivandamál eru viðfangsefni eigenda einstakra tölva. Engra sérstakra úrbóta virðist þörf.

Helstu niðurstöður úr áfangamati sálfræði 103 fara hér á eftir. Tölur í dálkum og svigum er fjöldi svara:

| Er efni áfangans í samræmi við áfangalýsingu? | 3.F | 3.G | 3.H | Alls |
|--|-----|-----|-----|------|
| Já, eiginlega alveg. | 3 | 2 | 7 | 12 |
| Já, nokkuð. | 11 | 13 | 13 | 37 |
| Nei, lítið. | - | 1 | - | 1 |
| Nei, næsta lítið. | - | - | - | - |

| Hvernig var yfirferð námsefnis háttað? | 3.F | 3.G | 3.H | Alls |
|---|-----|-----|-----|------|
| Of hröð. | 1 | 3 | - | 4 |
| Hæfilega. | 9 | 12 | 11 | 32 |
| Of hæg. | - | - | - | - |
| Stundum of hröð. | 7 | 4 | 5 | 16 |
| Stundum of hæg. | 1 | - | - | 1 |

| Verkefnin voru (hér má merkja við tvo valmöguleika). | 3.F | 3.G | 3.H | Alls |
|---|-----|-----|-----|------|
| Of fá. | 2 | 3 | 1 | 6 |
| Of mörg. | 1 | 1 | - | 2 |
| Hæfilega mörg. | 15 | 13 | 18 | 46 |
| | - | - | - | - |
| Of þung. | 3 | 6 | 7 | 16 |
| Of létt | - | - | - | - |
| Sanngjörn. | 15 | 10 | 11 | 36 |

| Hvað með kennsluhætti (hér má merkja við tvo valmöguleika)? | 3.F | 3.G | 3.H | Alls |
|--|-----|-----|-----|------|
| Þeir voru fábreyttir. | 2 | 6 | 6 | 14 |
| Þeir voru fjölbreyttir. | 3 | 1 | 2 | 6 |
| Þeir voru hæfilega blandaðir. | 13 | 11 | 12 | 36 |
| | - | - | - | - |
| Þeir hæfðu vel efni áfangans. | 10 | 9 | 11 | 30 |
| Þeir hæfðu nokkuð vel efni áfangans. | 10 | 9 | 11 | 30 |
| Þeir hæfðu ekki efni áfangans. | - | 1 | - | 1 |

Hvernig fannst þér námsefnið, það er að segja bækur og önnur gögn?

Jákvæðir 20 (7+6+7), neikvæðir 22 (1+8+13), Alls tóku 15 (13+1+1) fram að þeim þætti bókin erfið aflestrar. Auk þess tóku einn og einn fram að: Bókin væri dýr, vonbrigði með áfangann, fleiri myndbönd og glósur óskýrar

Ertu sátt(ur) við námsmatið. Ef ekki, hvers vegna?

Jákvæðir voru 36 (12+13+11) og neikvæðir 6 (0+2+4). Misjafnt eftir bekkjum hvernig svör voru um annað: Í F-bekk nefndu tveir kaflapróf á óheppilegum tíma, í G-bekk skrifaði einn um lága fyrirgjöf á strákaverkefnum en í H-bekk kvörtuðu fjórir um þung kaflapróf, einn um illa skipulagða fyrirlestra og einn var sáttur en þótti námsmatið krefjandi.

Hvaða breytingar villtu sjá á áfanganum?

Engar 5 (0+4+1), aðra kennslubók 10(7+1+2). Einn í F-bekk vildi fá minna fræðilegt og meira „sálfræðilegt“ og einn í H-bekk taldi áfangann of fræðilegan. Einn í F-bekk og annar í G-bekk vildu fleiri tímaverkefni. Ýmsar athugasemdir í F-bekk: Velja sig saman í rannsókn, ræða meira um námsefnið. Ýmsar athugasemdir í G-bekk: Fá glósur til að fylgjast með, meiri hópvinna, Skinnersbúrstilraunir, taka leiðinlegu karlana út, meiri einföldum og sundurliðun efnis, fara yfir námsefni í tíma. Ýmsar athugasemdir í H-bekk: Meiri fjölbreytni nefndu þrír, of fræðilegt, aðrar kennsluaðferðir, auðveldari próf, meira verklegt, of sundurlaust.

Annað?

Skemmtilegur áfangi, Sérhæfðara nám og tilraunir á 3. ári, ósáttur við síðasta kaflapróf, hægar yfirferð, plaköt eru óþolandi, meiri umræður (2 í H-bekk), bjóst við meiru, góður undirbúningur undir háskólanám, hætta að leggja mikla áherslu á Freud. Einn nemandi í G-bekk svaraði öllu á versta veg.

Niðurstöður námsgreinastjóra:

Nemendur eru missáttir við skipulag og framkvæmd kennslu áfangans sálfræði 103. Nær allir telja efni áfangans í samræmi við áfangalýsingu og kennsluaðferðir hæfa efni áfangans. Kennslubók þykir nokkuð snúin. Einhverjir nemendur bjuggjust ekki við fræðilegri umfjöllun um sálfræði. Gefin hefur verið út tilraunaútgáfa með efni áfangans og rétt að skoða hvort það efni gæti auðveldað einhverjum sálfræðinámið. Rétt er að taka fram að áfangamatið fór fram að afloknu jólafríi og byrjun prófaundirbúnings. Gæti prófkvíði og óvissa með námsgengi valdið einhverjum titringi meðal nýnema í sálfræði við MA.

Stærðfræði:

Í sjálfsmatsskýrslu vetrarins 2005-6 var gerð tölfræðileg úttekt á því hvort samband væri milli tímaprófa og skiladæma nemenda í 1. bekk og lokaprófs. Í ljós kom að um mjög tölfræðilega marktækt samband var að ræða, sérstaklega milli tímaprófa og lokaprófs (sjá skýrslu stærðfræðideildar fyrir veturinn 2005-6).

Nú hafa verið gerðar nokkuð róttækar breytingar á kennslu stærðfræðinnar í 1. bekk undanfarin ár. Fram til haustsins 2005 (frá því ný námskrá tók gildi) höfðu allir nýnemar lagt stund á sama áfanga að hausti, STÆ 103, og tekið sama próf í lok annar. Veturinn 2005-6 var ákveðið að skipta stærðfræðinni upp með þeim hætti að nemendur sem innrituðust á náttúrufræðibraut tóku óbreyttan áfanga, STÆ 103, en nemendur sem innrituðust á mála- og félagsfræðibrautir tóku áfangann STÆ 103fm þar sem minni áhersla var lögð á fræði (reglur og sannanir) en meiri á dæmareikning, en innihald áfangans að öðru leyti það sama. Gafst þetta nokkuð vel en stærðfræðikennarar voru þó sammála um að taka bæri stærra skref og stungu upp á að nemendur á mála- og félagsfræðibrautum tækju áfangaröðina STÆ 102, STÆ 202 og STÆ 122 í stað áfangaraðarinnar STÆ 103 og STÆ 203. Á fyrsta ári tækju þeir þá fyrstu tvo þeirra og síðan STÆ 122 á haustönn á 2. ári. Efnisskipan yrði sú sama og skv. fyrri námskrá en sú efnisniðurröðun er að mati kennara mun eðlilegri faglega séð. Ekki var gerð nein tillaga um breytingu á innihaldi áfangans STÆ 103 hjá náttúrufræðibrautarnemum. Þessi breyting var síðan framkvæmd veturinn 2006-7 og fram haldið veturinn 2007-8. Veturinn 2007-8 verður enn gerð, að tillögu stærðfræði-kennara, breyting sem felst í annarri niðurröðun efnis í áföngunum STÆ 103 og STÆ 203 hjá nemendum á náttúrufræðibraut, nokkuð til samræmis við fyrri námskrá þannig að meiri samfella verði í efnispáttum og samhangandi efnispættir ekki slitnir í sundur milli áfanga.

Vegna þessara miklu breytinga á stærðfræðikennslu 1. bekkjar undanfarin ár er mjög æskilegt að reyna að meta árangur þeirra. Því var ákveðið að gera tölfræðilega úttekt á því hve margir nemendur (hlutfallslega) hafa náð prófi í upphafsáfanga í stærðfræði undanfarin ár og bera saman. Eins var athugað hve stór hluti þeirra komst upp um bekk. Þessi athugun náði til síðustu fjögurra ára. Að sjálfsögðu er svona samanburður vandasamur þar sem verið er að bera saman niðurstöður í ólíkum áföngum (jafnvel misstórum), en engu að síður áhugaverður, ekki síst ef framhald verður á. Annar þáttur sem veldur erfiðleikum í samanburði er sú breyting sem varð, samfara aðskilnaði áfanga eftir brautum veturinn 2005-6, að áfanginn STÆ 103 er ekki lengur kenndur að vori fyrir þá sem falla að hausti.

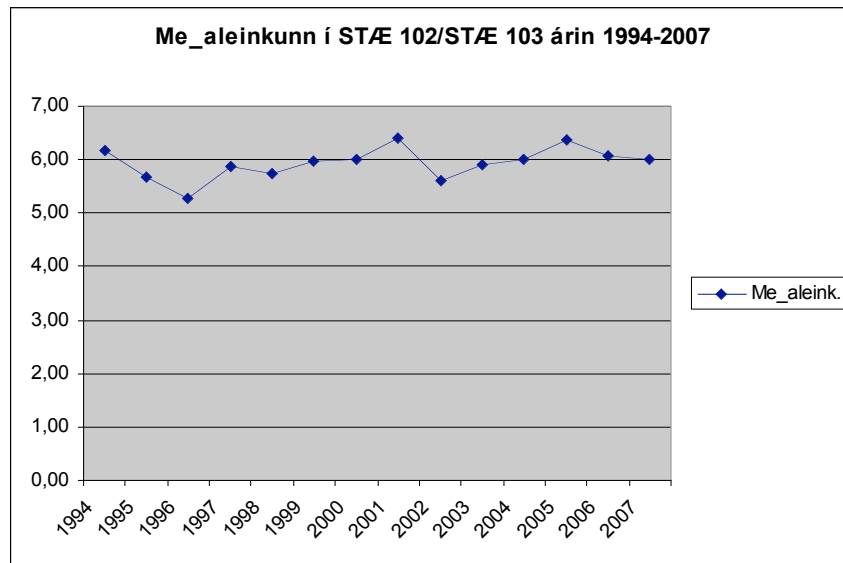
Tafla 1 gefur samanburð síðustu fjögurra ára á því hve margir nemendur á 1. ári ná fyrsta áfanga í stærðfræði og hve margir komast upp um bekk. Að auki kemur fram í töflunni hver meðalfjöldi eininga er hjá nemendum í stærðfræði þessi sömu ár.

Myndir 1 og 2 sýna hver þróunin hefur verið í meðaleinkunn og fallprósentu nemenda í upphafsáfanga síðustu 14 árin að loknu 1. ári, þ.e.a.s. ekki er einungis horft til fyrsta áfanga í stærðfræði heldur einnig til endurt.prófa og/eða endusetu í sama áfanga að vori. Þá er einnig horft til upphækkunarreglu þeirrar sem gildir í M.A. Rétt er að taka sérstaklega fram að þessi samanburður á meðaleinkunn og fallprósentu er þeim annmarka háður að í gangi hafa verið mismunandi námskrár á tímabilinu, stundum hefur STÆ 103 verið endurkenndur að vori og stundum ekki, síðustu 2 árin verið gerðar breytingar á innihaldi og stærð áfanga o.s.frv. Þrátt fyrir þessa annmarka hefur verið reynt að vinna úr gögnum á þann hátt að sem mesta samræmis hafi verið gætt að öðru leyti.

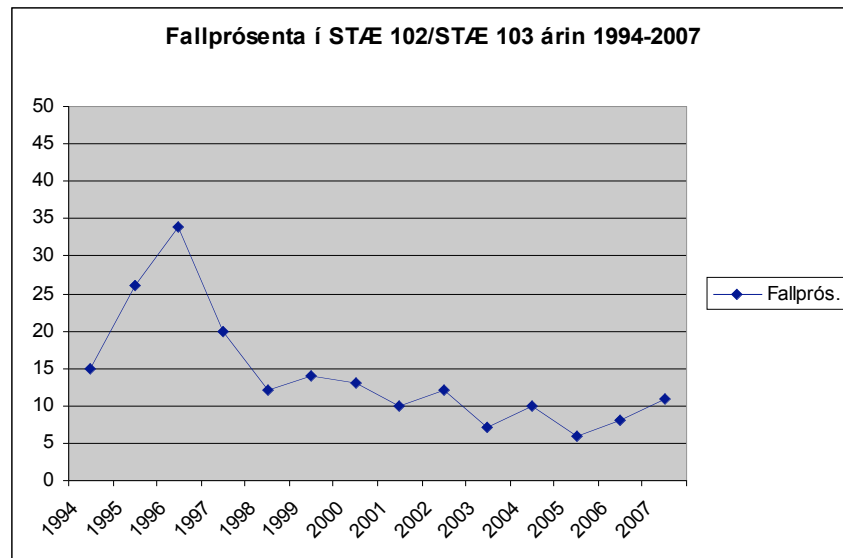
Tafla 1

| | 2003-2004 | 2004-2005 | 2005-2006 | 2006-2007 | |
|----------------------------|-----------|-----------|--------------|----------------|-------|
| | | | | Me_ 1B | Án 1B |
| Ná_u fyrsta áfanga | 63% | 68% | 70% | 78% | 81% |
| Komumst upp um bekk | 93% | 92% | 92% | 83% | 86% |
| _a. kemst a_eins á MÁL/FÉL | 37% | 33% | 30% | 38% | 37% |
| Me_alfj. eininga | 4,58 | 4,57 | 4,68 | 4,38 | 4,57 |
| | | | fm-tilraunin | 2 ein. tilraun | |

Mynd 1



Mynd 2



Þýska:**Sjálfsmatsverkefnið****Að hafa einn tvöfaldan tíma í töflu í tveggja eininga áföngum**

Deildin tókst ekki á við neitt stórt sjálfsmatsverkefni þetta skólaárið. Verið var að ræða breytingar á ferlum nemenda í skólanum og ákváðum við að gera litla tilraun til að sjá hvernig það kæmi út að kenna tveggja eininga áfanga bara þrisvar í viku. Við höfum hingað til talið að 40 mínútur væri passlegur tími fyrir nemendur til að fást við viðfangsefnið og að þeir lærðu meira af því að koma sem oftast að því og að 80 mínútur væri of langur tími. Einnig heyrðum við hjá ferlanefndinni að nemendur sem hún ræddi við hefðu nefnt að þeir vildu ekki hafa tvöfalda tíma í þýsku. Okkur fannst þó að við gætum ekki afgreitt þetta mál án þess að kanna hvernig það væri að hafa einn tvöfaldan tíma og tvo einfalda á viku. Þetta gerðum við á seinni önn í öllum 2ja eininga áföngum og þótt ótrúlegt sé þá komumst við að því að þetta hentar ágætlega og viljum endilega halda þessu áfram næsta vetur til að sjá hvort þetta sé ekki bara fyrirkomulag til framtíðar. Okkur fannst ekki ástæða til að kanna hug nemenda til tilraunarinnar með spurningalista á þessu stigi en þeir nemendur sem við spjölluðum við voru okkur sammála um að þetta gengi bara ágætlega. Við gátum þá notað tvöfalda tímunn til verkefnakynninga og eins til að láta nemendur vinna á sínum hraða í kennsluefninu. Það var bara einn bekkur sen kvartaði, 1. B, og það var vegna þess að þau voru í eintómum tvöföldum tímum þann daginn og það fannst þeim of mikið.

3.4. Hlýtt á starfsfólk og Hlýtt á nemendur

Við lýðræðislegt sjálfsmat er mikilvægt að heyra raddir sem flestra sem í skólanum starfa. Sjálfsmatsnefndin velti því nokkuð fyrir sér hvaða leiðir hægt væri að fara til að ná því markmiði og skoðaði nokkrar hugmyndir þar að lútandi. Við þá leit rákumst við á áhugavert verkefni sem unnið hefur verið í Flensborgarskólanum í Hafnarfirði nokkur undanfarin ár, *Hlýtt á nemendur* og *Hlýtt á starfsfólk*. Þar eru haldnir nemenda- og starfsmannafundir einu sinni á ári þar sem hlustað er á sjónarmið allra sem vilja koma ábendingum eða athugasemdum um skólastarfið á framfæri. Haft var samband við formann sjálfsmatsnefndar Flensborgarskóla og leyfi fengið til að nýta þessa hugmynd hér í skólanum. Ákveðið var að hlýða á starfsfólk á Þorrastefnu og nemendur í mars.

Meginmarkmið sjálfsmatsverkefnanna *hlýtt á nemendur* og *hlýtt á starfsfólk* er að fá fram skoðanir og viðhorf nemenda og starfsfólks til skólastarfsins, hverjir eru styrkleikar og veikleikar skólans, hvar stöndum við vel að vígi og hvar getum við bætt okkur.

3.4.1. Hlýtt á starfsfólk

Á Þorrastefnu 30. janúar 2007 var starfsfólki skipt í 9 hópa sem allir fengu spurningar sem sneru að skólstarfinu (sjá fylgiskjöl). Þar sem megináherslan í sjálfsmati vetrarins var á samskipti og aðbúnað á vinnustað fengu allir hópar spurningar er lutu að þeim þáttum.

Sjálfsmatsnefnd flokkaði gögnin eftir nokkrum þemum og kynnti niðurstöður á málstofu í mars. Þetta eru helstu niðurstöðurnar:

Starfsandi

- ✓ Flestir hópar nefna að á vinnustaðnum sé góður starfsandi og hæfilegt félagslíf meðal starfsmanna. Samskipti einkennast yfirleitt af kurteisi og tillitssemi. Einhverjir nefna að haldin séu samkvæmi í lokuðum hópum en e.t.v. erfitt að gera við því þegar starfsmannahópurinn er orðinn svo stór sem raun ber vitni. Fáir hafa aðstöðu til að bjóða til sín öllum starfsmannahópnum. Í tveimur hópum kom fram að menn söknuðu starfsmannaárshátíðar og kom fram tillaga um að reyna að endurvekja hana.
- ✓ Þrátt fyrir að fram komi í öllum hópum að starfsandi sé almennt góður þá kemur fram í 2 hópum að starfsfólk hafi orðið vart við einelti á vinnustaðnum. Þetta er litið alvarlegum augum og fólk er hvatt til að bregðast strax við verði það vart við slíkt. Einelti á aldrei að viðgangast og er það sameiginleg ábyrgð starfsmannanna skólans að byggja upp skóla sem líður ekki einelti, hvorki meðal starfsmanna né nemenda. Ef slík mál koma upp eiga starfsmenn að leita strax til stjórnenda. Ef stjórnendur eiga hlut að máli ber að leita til trúnaðarmanns eða formanns kennarafélagsins.
- ✓ Hafa fræðslufund og ræða um einelti á vinnustað annað hvort á Húspingi í haust eða á Þorrastefnu.
- ✓ Eins og nefnt var hér að framan telja menn almennt að kurteisi sé viðhöfð í samskiptum starfsfólks en þó nefna einhverjir að stundum mætti stíga varlegar til jarðar í samskiptum í tölvupósti, menn tala þó um að gott sé að opin og hreinskiptin samskipti fari þar fram en þó þurfi að stíga varlega til jarðar, sérstaklega þegar um er að ræða mál er snerta einstaklinga og starfshætti þeirra. Í nokkrum hópum var nefnt að mikilvægt sé að tilkynningar sem sendar eru í tölvupósti berist í tíma og til allra er málið varðar. Í einum hópi vildu ræstitækna að fram kæmi að í tölvupósti þeirra væri mikið um bilanir og einnig var nefnt að ræstitæknum og húsvörðum bærisk ekki alltaf nauðsynleg skilaboð. Reyna yrði að auglýsa viðburði með nokkurra daga fyrirvara.

Umgengni og vinnuástaða

- ✓ Mönnum lá mikið á hjarta varðandi umgengni. Ef byrjað er á nemendum þá kom m.a. fram að umgengni hefði hrakað, nemendur væru meira inni á útiskóm, stofur væru oft illa útlítandi o.fl. Töluvert var minnst á matarleifar og ílát undan mat sem margir telja hvítleitt og kalla eftir reglum þar að lútandi. Einnig voru græjumál nemenda mönnum hugleikin s.s. tölvu- og símanotkun ásamt hlustun á ipod. Þessi mál hafa verið rædd á kennarafundum og hefur Róberti F. Sigurðssyni verið falið að fá einhverja áhugasama með sér í nefnd sem legði skýrari línur hvað þessi mál varðar og setja e.t.v. einfaldar, skýrar reglur um umgengni og notkun tækja og tóla í kennslustundum. Reglur leysa ekki allt en hafa þarf í huga að nemendur hafa aldrei verið fleiri í skólanum og tölvu- og símanotkun hefur aukist griðarlega á undanförunum árum. Nokkrar tillögur að reglum koma fram í

- niðurstöðum hópanna og hægt að styðjast við þær að einhverju leyti í vinnu Róberts og þess hóps sem hann fær með sér.
- ✓ Kennarar þurfa að vera samtaka um að fá nemendur í lið með sér að ganga vel frá stofum í lok hverrar kennslustundar, þurrka af töflum og skilja við tölvur þannig að næsti kennari geti gengið rակleitt til verks, þurfi ekki að byrja á að tengja og græja.
 - ✓ Þrátt fyrir á stundum slæma umgengni var minnst á að vel væri þrifið og húsverðir til fyrirmyndar.
 - ✓ Aðstaða starfsfólks er yfirleitt góð en þó misjöfn eftir vinnuherbergjum. Nokkrir nefndu að skilrúm mætti setja á milli þar sem þröngt er setið.
 - ✓ Varðandi frið á vinnusvæðum kom fram að nokkurt ónæði væri af sínum sem gleymst hefði að stilla á silent, einkasamtölum í síma, samræðum á vinnusvæðum, útvarpshlustun - allt þetta getur haft truflandi áhrif. Fólk hvatt til að huga að þessum málum.

Angel

- ✓ Fleiri málefni voru tekin til umfjöllunar en misjafnt hversu margar hópar fjölluðu um hvert og eitt. Aðeins einn hópur fjallaði um Angel og þar höfðu menn litla reynslu af notkun kennsluúmhverfisins og því urðu litlar umræður um efnið.

Kennslufall

- ✓ Um kennslufall fjölluðu tveir hópar og það sem fram kemur þar bendir til þess að ræða þurfi þessi mál betur eða setja um þau skýrari línur s.s. að passa vel upp á að kennslufall sé ekki alltaf í sömu kennslustundum og á sömu dögum.

Bekkja-/hópastærðir

- ✓ Tveir hópar fjölluðu um æskilegar bekkjarstærðir og í báðum hópum kom fram að bekkir þyrftu að vera fámennari á fyrstu námsárunum á kostnað efri bekkja. Í fyrsta bekk sé viðmiðið að ekki séu fleiri en 24-25 í bekk. Einnig var komið inn á að eðli námsgreina sé mismunandi og því erfitt að setja föst viðmið varðandi bekkjastærðir.

Skólaárið

- ✓ Um skólaárið ræddu 5 hópar, fram komu skiptar skoðanir en þó virðist sem fleiri nefni rök sem styðja breytt skólaár til samræmis við aðra framhaldsskóla. Spurning hvort ekki þurfi að draga þessa umræðu aftur fram í dagsljósið og kanna hug starfsfólks og nemenda til málsins.

Bekkjarkerfi/áfangakerfi

- ✓ Bekkjarkerfi/áfangakerfi – einn hópur
Bekkjarkerfi fyrstu árin – áfangakerfi seinni tvö, spennandi kostur.

Tölvu-/netnotkun nemenda í kennslustundum

- ✓ Tölvunotkun nemenda í kennslustundum, netnotkun (tengist umgengni, þar tala margir um tölvunotkun)
Kallað eftir umræðu og stefnu og að kennarar stígi í takt.

Stjórnun

- ✓ **Stjórnun** – 2 hópar
Gott að leita til stjórnenda og gott aðgengi að þeim. Nefnt að stundum berist upplýsingar frá sumum þeirra seint, óskað eftir meira frumkvæði frá þeim í

samskiptum við starfsfólk, hvernig gengur? Stjórnendur býsna sýnilegir sem er jákvætt. Áhersla lögð á að ákvarðanir séu teknar á lýðræðislegan hátt í samráði við starfsfólk. Talað er um að það vanti fleiri starfsmannaviðtöl og spurning um hvort setja eigi ákveðin viðmið um það hversu oft taka á starfsmannaviðtöl. Fólk hvatt til að láta stjórnendur vita ef einhver óánægja er til staðar en ekki að kvarta hvert í sínu horni.

Umræða

Margar ábendingar um skólastarfið komu fram í starfsmannahópnum. Almenn umgengni virðist vera fólk ofarlega í huga og nokkur samhljómur í því að þar þurfi að bæta úr og vera sífellt á verði. Einnig virðist tölvu-/netnotkun nemenda í kennslustundum vera kennurum umhugsunar- og áhyggjuefni og ástæða til að ræða þau mál betur. Hvað samskipti starfsmanna varðar var rætt um hvað skyldi til bragðs taka ef upp kæmi einelti í starfsmannahópnum, einnig var bent á að virða þyrfti vinnufrið á vinnustofum kennara. Þeirri ábendingu var komið á framfæri til stjórnenda að þeir sendi allar tilkynningar til starfsmanna með góðum fyrirvara og gæti þess að tilkynningar berist til allra er málið varðar. Einnig kom fram ábending um að setja þyrfti starfsmannaviðtöl í fastari farveg. Að öðru leyti virðist ríkja ánægja með samskiptin í starfsmannahópnum og bendir það til hér að í skólum ríki góður starfsandi. Varðandi ytra skipulag komu fram ábendingar um að hafa ekki mjög fjölmenna námshópa, sérstaklega í 1. bekk, vangaveltur komu fram um skólaárið sem og um það hvort umræða ætti að fara fram um kerfisbreytingu í þá veru að bekkjarkerfi væri fyrstu 2 árin en síðan tæki við hreint áfangakerfi.

3.4.2. Hlýtt á nemendur

Í lok mars var haldinn umræðufundur nemenda til að fá fram viðhorf þeirra til ýmissa þátta skólastarfsins. Umræðufundurinn var haldinn í kennslustund og tóku allir nemendur skólans, sem vera áttu í tiltekinni kennslustund, þátt. Sjálfsmatsnefndin, í samvinnu við stjórn skólafélagsins Hugins, útbjó lista umræðuefna og fjallaði hver hópur um a.m.k. tvö mál (sjá fylgiskjöl). Hverjum bekk var skipt í 2 til 3 hópa, fór eftir stærð bekkjanna.

Niðurstöður voru kynntar í hópi starfsmanna á Húspingi í september en enn á eftir að kynna þær í hópi nemenda. Hér eru helstu niðurstöður:

Aðstaða og umgengni (9 hópar)

- ✓ Umgengni í skólanum er yfirleitt góð en nemendur mættu ganga betur um í Kvosinni.
- ✓ Bæta við rusladöllum, skóhillum og fatahengjum og fylgja því betur eftir að farið sé úr skóm. Nemendur ánægðir með þrif í skólanum og nefna sérstaklega snyrtingar hvað það varðar.
- ✓ Aðstaðan í skólanum almennt góð, margir hópar telja þó aðstöðu í Kvos ekki nógu góða (kalt, lítil aðstaða til að borða).
- ✓ Tölvukostur að úreldast, þyrfti að bæta þar úr.

Skólaárið (21 hópur)

- ✓ Skiptar skoðanir eru um skólaárið en þó eru áberandi fleiri þeirrar skoðunar að núverandi fyrirkomulag henti nemendum ekki nægilega vel. Sem dæmi nefna

nokkrir hópar að óþægilegt sé að hafa prófin hangandi yfir sér í jólafríinu. Nokkrir nefna þó að þeir vilji halda í brautskráningu 17. júní.

Brautskipting strax á fyrsta ári (21 hópar)

- ✓ Nemendur frekar neikvæðir þegar spurt er um brautskiptingu á fyrsta ári, vilja hafa fyrsta árið sem almennast til að hafa tómt til að finna út hvað hentar þeim best.
- ✓ Nemendur í 1. bekk taka það samt fram að þeir séu ánægðir með skiptinguna í stærðfræðinni. Nemendur 4. bekkjar eru aftur á móti neikvæðari í garð brautskiptingar í stærðfræði strax í 1. bekk.

Bekkjaraudi og samskipti (20 hópar)

- ✓ Svo til jafn margir hópar nefna að vinnufriður í bekknum sé góður og að hann þyrfti að vera meiri. Nefna að það fari eftir því hvenær að deginum fagið er kennt, hvaða fag sé um að ræða, hversu stórir námshóparnir eru og í hvaða kennslustofum kennt er.

Tillitssemi og kurteisi (20 hópar)

- ✓ Flestir hópar telja að tillitssemi og kurteisi ríki í samskiptum á milli nemenda og kennara en nokkrir hópar nefna að nemendur mættu sýna kennurum meiri tillitssemi.

Tölvunotkun í kennslustundum (20 hópar)

- ✓ Nemendur skiptast má segja í tvö horn, þ.e. þeir sem telja að tölvunotkun hafi ekki neikvæð áhrif á nám nemenda og svo þá sem eru á öndverðum meiði. Þó telja flestir hópar að tölvunotkunin trufli fyrst og fremst þann sem er í tölvunni en ekki almennt að tölvunotkun trufli vinnufriði í kennslustundum. Nefnt er að tölvunotkunin sé fyrst og fremst á ábyrgð nemendanna sjálfra og kennarar ættu ekki að láta hana trufla sig.

Nám og kennsluaðferðir (18 hópar)

- ✓ Nemendur eru ekki sérstaklega jákvæðir í garð þeirra kennsluaðferða sem kennarar nota, finnst þær of einhæfar og nemendur lítt virkir. Töflukennsla og glósur einkenna kennslustundirnar.
- ✓ Nemendur virðast vera nokkuð sáttir við námsframboðið og nemendur 4. bekkjar lýsa ánægju með fjölbreytta valáfanga.

Umsjón og nemendavernd (20 hópar)

- ✓ Nemendur eru flestir sammála um mikilvægi umsjónarkennara, sérstaklega í 1. og 2. bekk. Þeim finnst mikilvægt að umsjónarkennari kenni bekknum sínum og benda á mikilvægi þess að umsjónarkennarar séu í góðum tengslum við nemendur, veiti þeim aðhald og geri eitthvað skemmtilegt með þeim.
- ✓ Nemendur flestir ánægðir með aðgengi að námsráðgjöfum og stjórnendum en benda á að mikilvægt sé að auglýsa viðtalstíma vel sem og að skýra vel út fyrir nemendum hvert þeir eigi að leita með hin ýmsu mál.

Umræða

Eins og þegar hlýtt var á starfsfólk komu fram margar ábendingar um skólastarfið þegar hlýtt var á nemendur. Ánægjulegt er að á heildina litið virðast nemendur vera ánægðir með aðstöðu og umgengni í skólanum og lýsa einnig flestir ánægju með samskipti í bekkjum. Það sem einna helst virðist brenna á nemendum er aðstaðan í Kvos, sem þeir kvarta margir undan, og einnig koma fram all margar athugasemdir um of fábreytta kennsluhætti og einhæfni í náms- og vinnuaðferðum. Athyglisvert er að nokkrir hópar kalla eftir meiri ábyrgð nemendna á námi sínu sem hægt er að túlka sem vísbendingu um metnað nemenda.

4. Önnur verkefni

4.1. Fylgni einkunna og mætinga

Sjálfsmatsnefndin ákvað að skoða fylgni á milli einkunna ólögráða nemenda og mætinga þeirra. Þorbjörg Þorsteinsdóttir sá um gagnavinnslu og setti upplýsingar upp í forritið SPSS. Í ljós kom að fylgni á milli mætinga í 1. bekk og einkunna á haustönn 2006 var 0,52 og í 2. bekk mældist fylgnin 0,66. Skólaárið 2005 -2006 mældist fylgnin á milli skólasóknar og meðaleinkunnar í 1. bekk 0,48 og í 2. bekk mældist fylgnin 0,66 (sjá fylgiskjöl).

Í öllum tilvikum virðist fylgnin vera jákvæð sem styður okkur til að halda áfram á sömu braut hvað varðar mætingar nemenda, þ.e. að hvetja þá til góðra mætinga og til að halda áfram að fylgjast vel með mætingum nemenda, veita þeim aðhald og styðja.

4.2. Könnun á starfsumhverfi ríkisstarfsmanna 2006

Í desember tóku starfsmenn Menntaskólans á Akureyri þátt í viðamikilli könnun sem fram fór á starfsumhverfi ríkisstarfsmanna. Svarhlutfall var 72,9%. Könnuð var afstaða til svokallaðra lykilviðhorfa sem eru þau viðhorf sem eru talin hafa hvað sterkust tengsl við frammistöðu starfsfólks og stofnana (sjá fylgiskjöl). Þessi viðhorf eru starfsánægja, starfsandi og hollusta. Viðhorfunum var gefin einkunn frá 1 til 5 og því hærrí sem meðaltölín eru því jákvæðari eru viðhorf starfsfólks.

Starfsánægja í MA fékk meðaleinkunnina 4,40 en í sambærilegum stofnunum (framhalds- og háskólar) var meðaltalið 4,22.

Starfsandi fékk meðaleinkunnina 4,19 en meðaltal í framhalds- og háskólum var 4,07.

Hollusta starfsmanna til skólans fékk einkunnina 4,01 en meðaltal í sambærilegum stofnunum mældist 3,85.

Ef helstu áhrifaþættir lykilviðhorfanna (viðhorf til starfsaðstöðu, starfsþróunar, upplýsingamiðlunar og samskipta, þjónustu og ímyndar, næsta yfirmanns, streitu og álags, stjórnunar stofnunar og starfshvata) eru skoðaðir kemur í ljós að starfsfólk MA er flestum tilvikum með hærrí meðaleinkunn en sambærilegar stofnanir sem bendir til að hér sé starfsánægja ívið meiri. Einu undantekningarnar eru áhrifaþættirnir starfsþróun og streita og álag en þar fáum við sömu einkunn og sambærilegar stofnanir.

Á heildina litið getur Menntaskólinn á Akureyri vel við unað því í stofnunni virðist ríkja almenn starfsánægja, starfandinn virðist sömuleiðis vera jákvæður og starfsfólk er skólanum hollt og trútt. Þó er forvitnilegt að velta þeim 2 þáttum fyrir sér sem ekki eru yfir meðaltali og leita leiða til að starfsfólk geti betur þróað sig í starfi og minnka streitu og álag.

4.3. Viðhorfskönnun um upplýsingakerfið Innu og upplýsingagjöf til foreldra ólöggráða nemenda

Í maí var foreldrum/forráðamönnum allra ólöggráða nemenda send viðhorfskönnun um upplýsingakerfið Innu og upplýsingagjöf til foreldra. Könnunin var unnin í forritinu SPList. Allir foreldrar fengu sendar upplýsingar um könnunina í bréfpósti þar sem gefin var upp vefslóð að könnuninni og tilkynnt að aðgangsorð og lykilorð hefði verið sent í tölvupósti. Þeir foreldrar sem ekki höfðu skráð netföng í Innu fengu könnunina sjálfa einnig senda í bréfpósti.

Svarhlutfall í könnuninni var 47% sem eru frekar litlar heimtur en þó gefa niðurstöðurnar einhverjar vísbendingar.

Leitað var svara við eftirtöldum spurningum:

Notar þú upplýsingakerfið Innu?

Einu sinni í viku eða oftar (11%)

Í hverjum mánuði (40%)

Á hverri önn (38%)

Aldrei (24%)

Ef þú notar það, þá í hvaða tilgangi? (Hér var hægt að krossa við fleiri en einn möguleika).

Til að fylgjast með mætingu (53%)

Til að skoða miðannarmat (61%)

Til að skoða lokaeinkunnir (53%)

Annað (9%)

Finnst þér upplýsingakerfið Inna aðgengilegt?

Mjög aðgengilegt (39%)

Frekar aðgengilegt (38%)

Ekki aðgengilegt (5%)

Finnst þér upplýsingakerfið Inna gagnlegt til að fylgjast með gengi barns þíns í skólanum?

Mjög gagnlegt (35%)

Frekar gagnlegt (39%)

Ekki gagnlegt (9%)

Fylgist þú með heimasíðu skólans? (Hér var hægt að krossa við fleiri en einn möguleika).

- Til að fá upplýsingar um námið (40%)
- Til að fá upplýsingar um viðtalstíma starfsfólks (19%)
- Til að fylgjast með skólalífínu (54%)
- Til að fylgjast með félagslífínu (31%)
- Annað (5%)
- Ég fylgist ekki með heimasíðunni (32%)

Veitti miðannarmatið þér gagnlegar upplýsingar um stöðu barns þíns í námi?

- Mjög gagnlegar (49%)
- Frekar gagnlegar (46%)
- Ekki gagnlegar (2%)

Ræddir þú við barn þitt um stöðu þess í námi eftir að þú fékkst miðannarmatið í hendur?

- Já (97%)
- Nei (3%)

Myndir þú kjósa að barnið þitt fengi miðannarmat á hverri önn fram að 18 ára aldri?

- Já, ég tel það æskilegt (88%)
- Nei, mér finnst nóg að miðannarmat fari fram á haustönn í 1. og 2. bekk (12%)

Fram til þessa hefur fréttabréf og miðannarmat verið sent með pósti til foreldra og forráðamanna. Áform eru um að breyta því og birta fréttabréfið á ma.is og miðannarmatið einungis í upplýsingakerfinu Innu. Hvaða skoðun hefur þú á þessum áformum?

- Ég mun áfram fylgjast með framgangi barnsins í náminu og gangi mála í skólanum (67%)
- Ég tel þetta minnka möguleika mína á að fylgjast með framgangi barnsins í náminu og gangi mála í skólanum (33%)

Gefinn var kostur á nokkrum opnum spurningum. Þær voru þessar:

Ef þú notar upplýsingakerfið Innu, þá í hvað tilgangi? Annað (en talið var upp í spurningunni).

Hér komu 22 athugasemdir og lutu þær nokkrar að tölvuótta foreldra, einnig að foreldrar fengju þessar upplýsingar hjá börnum sínum o.fl.

Annað sem þú vilt koma á framfæri?

Við þessari spurningu bárust 33 athugasemdir af ýmsum toga, m.a. um óskilvirkni umsjónarkennara, þakkir til skólans vegna góðrar þjónustu og um mikilvægi þess að senda upplýsingar heim í bréfpósti.

Fylgist þú með heimasíðu skólans? Annað (en talið var upp í spurningunni).

Hér bárust 8 athugasemdir sem lutu flestar að tölvunotkun foreldra (líftilli).

Þegar niðurstöður könnunarinnar eru skoðaðar þá kemur í ljós ánægja foreldra með miðannarmatið og svo virðist sem foreldrar leiti eftir sem mestum upplýsingum frá skólanum varðandi gengi barna þeirra í skólanum. Ánægjulegt var að sjá hversu margir foreldrar, eða 97% þeirra sem svöruðu könnuninni, ræddu við börn sín um stöðu í námi eftir að þeir fengu miðannarmatið í hendur.

Ef litið er til þess hvort hætta eigi að senda foreldrum miðannarmat og fréttasbréf í venjulegum pósti þá er um þriðjungur foreldra því mótfallinn og nefnir í því sambandi lélegt netsamband, tölvufælni o.fl.

Yfir 90% foreldra telja upplýsingakerfið Innu aðgengilegt og gagnlegt þó að um fjórðungur svarenda segist aldrei nota Innu.

Um þriðjungur svarenda segist ekki fylgjast með heimasíðu skólans.

Umræða

Niðurstaða könnunarinnar vekur hugleiðingar um hvort gefa eigi foreldrum færi á því að óska sérstaklega eftir að fá upplýsingar sendar í venjulegum pósti því það hlýtur að vera kappsmál á tímum vaxandi umhverfisvitundar að minnka pappírssendingar eins mikið og nokkur kostur er. Einnig þarf að skoða hvernig við getum sem best kynnt foreldrum heimasíðu skólans og upplýsingakerfið Innu. Í dag fá foreldrar sendar upplýsingar um þessa þætti, ásamt fleiri upplýsingum um skólann, áður en börnin þeirra byrja í skólanum. Einnig er foreldrum kynnt heimasíða skólans og upplýsingakerfið Inna á kynningardegi fyrir foreldra nýnema. Gagnlegt gæti verið að senda sérstaklega upplýsingar um Innu í bréfpósti til foreldra og þá væri einnig hægt að kynna þá stefnu skólans að minnka pappírssendingar en að foreldrar gætu óskað þess sérstaklega að fá upplýsingar sendar heim í pósti.

Niðurstöðurnar gefa okkur vísbendingar um að við séum á réttri leið með miðannarmatið og kalla reyndar 88% foreldra eftir því að börn þeirra fái miðannarmat bæði á haust- og vorönn fram að 18 ára aldri.

Athugasemdir sem komu í opnum spurningum vekja umhugsun um hvort umsjónarkennarkerfið í skólanum sé að virka sem skyldi, það er óviðundandi að foreldrar fái ekki svör frá umsjónarkennurum barna sinna þrátt fyrir ítrekaðar tilraunir og styður þetta þá umræðu sem verið hefur í skólanum um að huga að breytingum á þessu sviði.

5. Úrbætur

Úrbætur sem þarf að vinna að strax:

Það er kominn tími til þess að taka aftur upp umræðu um hvort og hvernig eigi að breyta skólaárinu. Ljóst er að stjórnendur skólans, margir starfsmenn og nemendur, hafa áhuga á að breyta skólaárinu til samræmis við aðra framhaldsskóla. Menntamálaráðuneyti hefur hins vegar neitað því að fjármagna breytinguna. Því þarf að leita leiða til þess að breyta skólaárinu í samstarfi við kennara og starfsmenn skólans.

Gera tilraunir með breytt kennslufyrirkomulag með það að markmiði að auka ábyrgð og frumkvæði nemenda. Til dæmis mætti velja afmarkaðan hóp til reynslu s.s. almenna braut, fél/mál/nát 2. ár.

Nauðsynlegt er að endurskoða umsjónarkennarakerfið. Það þarf að gera í nánú samstarfi við námsráðgjafa og umsjónarkennara. Í tengslum við umsjónarkerfið þarf að athuga hvort ástæða sé til þess að hafa miðannarmat á báðum önnum í 1. og 2. bekk.

Bæta þarf umgengni í skólanum og gera Kvosina vistlegri. Meðal annars þarf að leita leiða til þess að fá nemendur til þess að hætta að ganga á útiskóm innan veggja skólans.

Stjórnendur hafi í huga að senda tilkynningar í tölvupósti með góðum fyrirvara sé þess nokkur kostur og til allra er málið varðar.

Úrbætur sem þarf að undirbúa sem fyrst:

Forðast mjög fjölmenna námshópa, sérstaklega á 1. ári.

Reyna að stemma stigu við of miklu kennslufalli, sérstaklega á vorönn og reyna að gæta þess að dreifa því á mismunandi tíma og daga.

Hvetja þarf kennara til þess að virða vinnufrið á vinnusvæðum.

Úrbætur sem vinna þarf að í náninni framtíð:

Taka upp umræðu um einelti í starfsmannahópnum. Halda fræðslufund fyrir starfsmenn og hafa skýrar leiðbeiningar um það hvert starfsmenn skuli leita verði þeir fyrir einelti eða verði varir við slíkt í starfsmannahópnum.

Skólinn setji sér stefnu um tölvu-/netnotkun nemenda í kennslustundum.

Setja starfmannaviðtöl í fastan farveg, þ.e. hversu oft, við hvað tækifæri o.s.frv.

6. Næstu skref í sjálfsmatinu

1. Nú í haust þarf að kynna niðurstöður sjálfsmatsverkefnisins „hlýtt á nemendur“ fyrir nemendum í samvinnu við stjórn Skólafélagsins Hugins.
2. Síðasta vetur var ákveðið að hafa ekkert hefðbundið áfangamat og í vetur þarf að endurskoða það og skipuleggja í samráði við námsgreinar (deildir).
3. Mikið magn upplýsinga liggur fyrir í skólanum eftir sjálfsmatsverkefni liðinna ára. Í vetur verða þau gögn skoðuð með það að markmiði að vinna frekar úr þeim.
4. Áfram verður haldið með lýðræðislegt sjálfsmat. Fjalla þarf sérstaklega um hvað gera eigi við niðurstöður sjálfsmats í deildum. Mikilvægt er að þær niðurstöður nýtist til umbótastarfs í skólanum.
5. Unnið verður að endurskoðun umsjónarkerfisins í MA í samvinnu og samráði við námsráðgjafa og umsjónarkennara.
6. Endurskoða þarf verkáætlun um sjálfsmat í MA.

7. Lokaorð

Mikil gróska hefur verið í sjálfsmati skólans á liðnum árum og leitað hefur verið leiða til að þróa og bæta starfið. Liður í þeirri þróun hefur verið innleiðing lýðræðislegs sjálfsmats og þeirrar hugmyndafræði sem sú sjálfsmatsaðferð stendur fyrir. Það er von sjálfsmatshóps MA að sjálfsmatið og þær aðferðir sem notaðar eru við það stuðli að því að starfsfólki skólans finnist á sig hlustað og tekið sé tillit til sjónarmiða þess.

Starfshópur um sjálfsmat í Menntaskólanum á Akureyri þakkar starfsfólki skólans, foreldrum og nemendum sem tóku þátt í sjálfsmati skólans á skólaárinu og lögðu þannig sitt af mörkum til þess að þróa og bæta skólastarfið.

Menntaskólanum á Akureyri
10. október 2007

Alma Oddgeirsdóttir

Bjarni Guðmundsson

Harpa Sveinsdóttir

Sigurlaug Anna Gunnarsdóttir

Þorbjörg Þorsteinsdóttir